

Le presque Rien

*“Ce qui est presque rien, c’est
la nuance, l’indicible, l’in-
fime frisson qui fait trembler le
silence.”*

Vladimir Jankélévitch

casexpert^{360°}



Sommaire

1. Note d'intention
2. Contexte de Casexpert 360°
3. Genèse du projet
4. Une traversée en trois temps
5. Objectifs et démarche
6. L'exposition : Mémoire et présence
7. Événements publics
8. Biographies
9. Contacts

1. Note d'intention

Pour ses 15 ans, **Casexpert 360°** lance *Le presque Rien*, un projet artistique et collectif tissé avec les jeunes qu'elle accompagne.

Imaginé par **Nathalie Girard** et le musicien **Raphaël Bougy**, ce projet ouvre un espace de création sensible, en lien avec des artistes, des partenaires et des professionnels. Il s'appuie sur deux présences fortes : Raphaël Bougy, qui accompagne le projet comme fil artistique, et **Thierry Thieû Niang**, chorégraphe du geste et de la mémoire, dont l'approche donne au processus une intensité silencieuse.

Ici, il ne s'agit pas de produire une œuvre spectaculaire, mais de faire surgir ce qui tremble : ce qui ne se dit pas encore, ce qui résiste, ce qui cherche à exister.

Le presque Rien avance à pas lents, dans une attention partagée. Il se déploie à travers des ateliers, des résidences, une performance, une exposition, des temps publics. Autant d'occasions pour les jeunes de devenir auteurs de leurs propres formes, entre mémoire intime et geste collectif.

2. Contexte de Casexpert 360°

Depuis 15 ans, **Casexpert 360°**, basée à Lausanne, accompagne des personnes en situation de vulnérabilité à la croisée du soin, du social, du droit et de l'insertion. Son approche est globale, interdisciplinaire, fondée sur la relation et la confiance. Elle accorde une attention particulière à ce qui reste souvent à l'arrière-plan : les silences, les absences, les récits effacés.

Pour **Casexpert 360°**, l'art, plus particulièrement les pratiques de mémoire permettent de rendre visibles les invisibles. Travailler la trace, explorer la mémoire, c'est redonner forme à ce qui a été vécu sans être dit. C'est reconnaître que derrière chaque trajectoire cabossée se loge une histoire digne d'être entendue, une présence à honorer.

Avec *Le presque Rien*, **Casexpert 360°** souhaitera célébrer les parcours de vie qu'elle accompagne par un geste artistique. Loin d'un simple bilan, ce projet servira de souffle commun : un espace où les silences deviennent récits, où la mémoire devient présence, où l'intime rejoint le collectif.



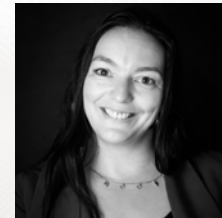
Samuel



Manon



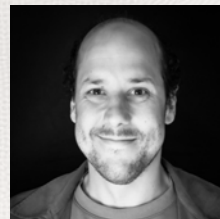
Chanell



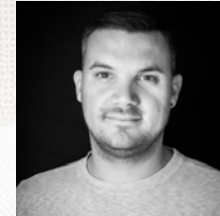
Mélissa



Mariella



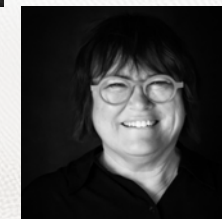
Lénéa



Kevin



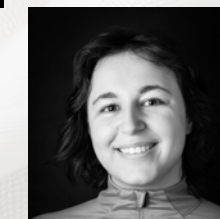
François



Nathalie



Elodie



Amina

Pour plus d'informations : www.casexpert.ch

3. Genèse du projet

Le presque Rien naît d'un échange entre *Raphaël Bougy* et *Nathalie Girard*

Leur dialogue s'ancre dans leurs pratiques, mais aussi dans des lectures, des œuvres, des présences artistiques qui les traversent. Le travail de *Thierry Thieû Niang* les inspire dès l'origine, sa manière d'habiter le silence, de faire du geste un lieu de mémoire, d'ouvrir des espaces fragiles, accessibles.

Ils croisent aussi les photographies discrètes et bouleversantes de *Sophie Calle*, les mots vibrants de *Vladimir Jankélévitch*, qui parle de ce qui tremble sans faire de bruit.

Peu à peu, une évidence s'impose : ce projet ne cherche pas à expliquer, mais à faire sentir. Il ne veut pas illustrer la mémoire, mais lui laisser un corps. Il avance dans l'infime, à hauteur de souffle.



5. Objectifs et démarches

Le presque Rien ouvre aux jeunes un espace où exprimer ce qui les traverse par l'art, le geste, la parole.

Il repose sur trois piliers :

Le projet s'ancre dans le quotidien des jeunes, il évolue à leur rythme. Il ne fixe pas de cadre rigide, mais propose un terrain d'émergence. Chaque geste compte. Chaque silence aussi.

- **Créer :**

à partir de leurs mémoires, de leurs traces, les jeunes inventent des formes libres : textes, sons, images, mouvements.

- **Transmettre :**

ces formes donnent lieu à des temps partagés avec d'autres (expositions, performances, lectures).

- **Reconnaître :**

l'ensemble du processus rend visibles des trajectoires souvent tenues en marge, et leur accorde une place.

4. Une traversée en trois temps

Septembre 2025 –

Ateliers dans les classes

Les jeunes débiteront le projet avec leurs enseignant•e•s à travers des ateliers d'écriture, de photographie, de récit. Ce travail préparatoire permettra de commencer à interroger leur propre mémoire.

Avril 2026 –

Résidence artistique avec Raphaël Bougy

Raphaël Bougy interviendra comme fil rouge artistique du projet. Il proposera une résidence mêlant son, texte, image et sculpture. Ce moment visera à rassembler les matières sensibles produites, et à initier l'exposition.

Mai 2026 –

Résidence «corps et mémoire» avec Thierry Thieû Niang

Au cœur du projet, la résidence menée par *Thierry Thieû Niang* représentera bien plus qu'une étape finale : elle constituera le socle sensible du *presque Rien*. Figure majeure du lien entre art et fragilité, le chorégraphe accompagnera les jeunes dans un travail corporel où le geste devient mémoire, où l'absence devient présence.

À travers une écoute fine du corps, des rythmes intimes, des silences habités, **Thierry Thieû Niang** permettra à chacun d'accueillir ce qui ne s'est pas encore dit. Il ne s'agira pas de danser, mais de devenir présence. De faire de la scène un lieu de lien, d'incarnation, de transmission.

Le 16 mai 2026, au **D ! Club** de Lausanne, les jeunes présenteront une performance collective conçue avec lui. Ce moment marquera une bascule : une mémoire portée ensemble, rendue visible et vivante, au cœur d'un espace public.

Cette performance pourra être reprise dans d'autres lieux partenaires. Cette dernière phase permettra aux jeunes de prolonger leur recherche dans le corps. Guidé•e•s par **Thierry Thieû Niang**, ils expérimentent une danse intérieure, sans artifice. Ce travail donnera lieu à une performance publique au **D ! Club** de Lausanne, le 16 mai 2026.

Cette performance pourra être reprise dans d'autres lieux partenaires.



6. L'exposition : Mémoire et présence

Construite avec les jeunes, l'exposition sera présentée à *La Filature* entre février et mai 2026. Elle prendra la forme d'un espace évolutif : installations sonores, vidéos, objets, fragments textuels. Chaque geste exposé sera porteur d'une mémoire.

Les visiteurs seront invités à écouter, à écrire, à prolonger les récits en déposant leur propre trace.

Des dispositifs simples (livres d'or, carnets d'écoute, assises mobiles) favoriseront la relation et la lenteur.



La Filature, espace culturel, La Sarraz

7. Événements publics

Café littéraire – avril 2026

Lectures croisées autour de la mémoire et de l'oubli. Avec des extraits de Perec, Duras, Ernaux, Darwich. Un moment de lecture à voix basse dans l'espace d'exposition.

Dimanche des enfants – mai 2026

Contes et ateliers de création pour les 5–10 ans. Chaque enfant apportera un objet personnel. Une conteuse guidera ce moment doux autour de la mémoire et de la transmission.

Tables rondes (intervenant•e•s en cours de programmation)

- 13 mars 2026 : «Mémoire vive — comment se transmettent les silences ?»
- 17 avril 2026 : «Créer pour exister — l'art comme reconnaissance ?»
- Date à confirmer : «Traces plurielles — récits entremêlés, mémoires croisées»



8. Biographies

Thierry Thieû Niang : Parallèlement à son parcours de création, il initie des ateliers de recherche chorégraphique autant auprès de professionnels que d'amateurs, d'enfants, d'adolescents, d'adultes et de seniors, de personnes autistes ou détenues.

Officier des Arts et des Lettres, Lauréat de *la Villa Médicis Hors les Murs*, de la *Fondation Unesco-Aschberg* et du *Prix Chorégraphe SACD*, il intervient auprès d'écoles d'art, de conservatoires supérieurs d'art dramatique et chorégraphique, d'associations de quartiers, d'hôpitaux et de prisons dans différentes villes en France et à l'étranger.

Cette saison, **Thierry Thieû Niang** est artiste invité à la *MC93 à Bobigny*, au *Théâtre de Lorient*, à l'*ENSAD de Montpellier*, à l'*Ecole Charmey à Vannes*, au *French Institute Alliance Française*, à la *Villa Albertine* et à *The Invisible Dog Art Center à New York*.

<https://www.thierry-niang.fr/>



Photo par Jean-Louis Fernandez

Raphaël Bougy se forme au violoncelle auprès de Stéphane André, puis de Xavier Gagnepain au sein du Pôle supérieur de Paris-Boulogne-Billancourt (PSPBB).

Après l'obtention du DNSPM en 2018, et d'une licence de musicologie, il est admis en cursus Master au Conservatoire Royal de Bruxelles dans la classe de Marie Hallynck, master qui lui est décerné avec « grande distinction » en 2020.

Parallèlement à sa formation instrumentale, il étudie au Conservatoire National Supérieur de Musique et de Danse de Paris (CNSMDP) en écriture musicale, en orchestration et en improvisation générative. Titulaire de cinq premiers prix d'harmonie, de contrepoint, de fugue, d'improvisation et d'orchestration, il se consacre à présent à la composition. Également chanteur, il suit l'enseignement de Valérie Millot et de Julie Hassler.

En 2023, il est admis au Conservatoire National Supérieur de Musique et de Danse de Lyon (CNSMDL) en musiques anciennes, dans la classe de Robert Expert. Il y obtient le DNSPM en 2025, et poursuit actuellement ses études en cursus master.

Vivement intéressé par la pédagogie, et titulaire du Diplôme d'État et du Certificat d'Aptitude de professeur de violoncelle, il enseigne cet instrument au Conservatoire de Vincennes.



Gardons contact

Nathalie Girard, Directrice

Nathalie.Girard@casexpert.ch
079 473 73 25

info@casexpert.ch

Adresse :

Rue du Nord 3
1400 Yverdon-les-Bains

Site web : www.casexpert.ch